

Ефим Михайлович Перельцвайг

# Из соседней речки



Ефим Перельцвайг  
**Из соседней речки**

«Public Domain»

**Перельцвайг Е. М.**

Из соседней речки / Е. М. Перельцвайг — «Public Domain»,

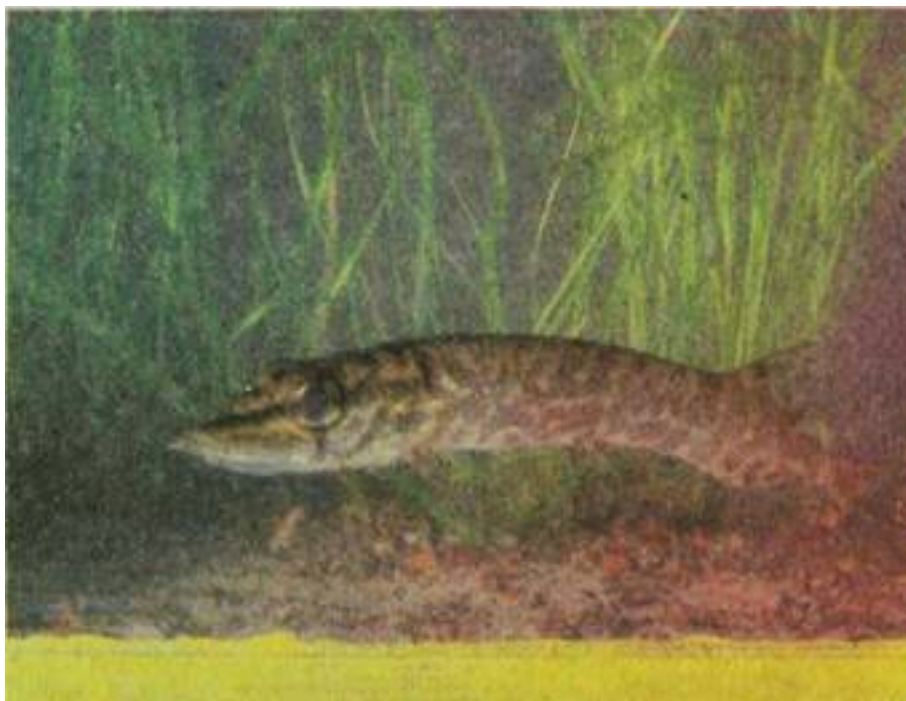
Большинство аквариумистов увлекаются содержанием и разведением в домашних аквариумах экзотических рыб. А ведь в декоративном аквариуме можно поселить и отечественных рыб, обитающих в соседнем с вашим домом водоеме. И наблюдать за их жизнью и поведением не менее интересно.

## Содержание

Из соседней речки	5
Конец ознакомительного фрагмента.	7

## Е. Перельцвайг

### Из соседней речки



Если у вас возникло желание завести дома аквариум, совсем необязательно тут же бежать в магазин или на рынок. Аквариум можно сделать самому, а рыб и растения выловить в ближайшей речке, на озере или в пруду.

Аквариум небольшого объема (30–70 литров) делают так. Каркас собирают на заклепках, при помощи пайки или сварки из уголка проката 25х 25х 3 миллиметра либо из уголка, согнутого из листового железа или алюминия толщиной 1,5–3 миллиметра. Стенки и дно – стекло толщиной 2,5–4 миллиметра. Герметики – замазки из цемента № 300–500 с масляным лаком. Для начала, пока аквариума еще нет, можно воспользоваться большими стеклянными банками.

Грунт надо подбирать в соответствии с тем, каких рыб вы собираетесь держать. Щиповке и выюну, зарывающимся в грунт, подходит песок среднего размера (1,5–2 миллиметра). Для рыб побольше нужен крупный песок или мелкая галька и камни. Песок из карьера непригоден, так как может содержать окиси металлов и различные вредные примеси. Чистый серый кварцевый песок и мелкую гальку можно собрать на отмелях водоемов.

Грунт очищают, промывают в эмалированной посуде, кипятят и еще раз промывают. Укладывают его слоем 3–5 сантиметров с наклоном к одному из передних углов аквариума – там будет собираться грязь, которую легко извлечь при чистке аквариума.

Воду из городского водопровода надо отстаивать в течение 2–3 суток, чтобы улетучился хлор. В сельской местности колодезная или родниковая вода из-за большого количества солей может оказаться слишком жесткой и поэтому непригодной для содержания рыб. Проверить это можно на паре рыбок в течение 7–10 дней. Дождевая же вода, напротив, слишком мягкая, она не содержит необходимых для жизни рыб и растений солей.

Лучше всего использовать воду из водоема, где выловлены рыбы и растения. Для уничтожения вредных личинок насекомых, водорослей и пр. воду нужно профильтровать, затем

нагреть до 80 °С и остудить. Используют только верхнюю, чистую, часть воды. Ее надо проаэрировать, так как при нагревании улетучивается кислород.

Аквариум следует дополнительно освещать искусственными источниками света, чтобы общая продолжительность светового дня была 12–14 часов. Обычные электролампы накаливания излучают много тепла и нагревают воду. Поэтому для отечественных холодноводных рыб лучше использовать люминесцентные лампы типа БС мощностью 20, 30, 40 ватт, излучающие мало тепла. Источники света монтируются в трапециевидном отражателе. Его устанавливают над покровным стеклом аквариума ближе к передней стенке так, чтобы лучи падали вниз и назад, иначе свет мешает наблюдать за рыбами.

## **Конец ознакомительного фрагмента.**

Текст предоставлен ООО «ЛитРес».

Прочитайте эту книгу целиком, [купив полную легальную версию](#) на ЛитРес.

Безопасно оплатить книгу можно банковской картой Visa, MasterCard, Maestro, со счета мобильного телефона, с платежного терминала, в салоне МТС или Связной, через PayPal, WebMoney, Яндекс.Деньги, QIWI Кошелек, бонусными картами или другим удобным Вам способом.